

1 Подключение турникета с газоанализаторами «АЛКОБАРЬЕР»

Для контроля концентрации алкоголя в выдыхаемом воздухе сотрудников предприятия к контролеру EL-C900 могут использоваться различные газоанализаторы. Если газоанализатор передает только факт превышения концентрации выше допустимого предела через дискретные выходы, он может быть подключен при помощи программ Виртуальной машины. Помимо этого, в системе «Электра АС» добавлена возможность подключать газоанализатор «АЛКОБАРЬЕР» с возможностью записывать показания концентрации в базу данных и настраивать допустимый порог непосредственно из программы.

Данная функция поддерживается в программе начиная с версии 1010 и в прошивках контроллера начиная с 3.10. Кроме этого функция «Алкобарьер» должна быть разрешена в лицензии. Необходимо так же активировать процесс «Алкобарьер». Подробнее об управлении процессами читайте в «Руководстве оператора».

Газоанализатор «АЛКОБАРЬЕР» передает значения измерений через интерфейс Wiegand на входы дополнительных считывателей. Для этого его нужно использовать с блоком сопряжения ВС-01. «АЛКОБАРЬЕР» должен быть настроен определенным образом для согласования работы с контроллером. Это можно сделать либо самостоятельно с помощью программы «Настройка АЛКОБАРЬЕР» либо с помощью технической поддержки производителя газоанализатора.

1.1 Принцип работы контроллера с газоанализатором «АЛКОБАРЬЕР»

- Считыватели турникета подключаются непосредственно к контроллеру.
- Выходы интерфейса Wiegand (WOUT0 и WOUT1) подключаются к дополнительным входам контроллера (INx.1 и INx.2). По этому интерфейсу «АЛКОБАРЬЕР» передает измеренные значения концентрации и сообщения о своем состоянии.
- Контроллер запускает процесс измерения выходом OUTx.1, подключенным ко входу газоанализатора IN1.
- Допустимый порог концентрации настраивается в программе «Электра АС». Сигнал о превышении порога передается газоанализатору через выход OUTx.2, подключенному ко входу IN2.
- Формат передачи сообщений по интерфейсу Wiegand: 24-бита; первый байт - код сообщения; два последующих - значение концентрации; если сообщение не содержит значения концентрации, последние байты содержат нули.

- «АЛКОБАРЬЕР» должен иметь следующий набор сообщений:

Код	Описание
0	Результат ниже порога
1	Результат выше порога
2	Выдох прерван
3	Алкотестер не готов (очистка после предыдущего измерения)
4	Неисправность алкотестера

1.2 Подключение газоанализатора и турникета к контроллеру

На рисунке 1 изображена схема подключения турникета и двух газоанализаторов к контроллеру. При таком подключении «АЛКОБАРЬЕР», подключенный ко входам IN1.1, IN1.2 будет работать совместно с первым считывателем на вход, а подключенный ко входам IN2.1, IN2.2 - совместно со вторым считывателем на выход. При отсутствии второго газоанализатора концентрация алкоголя на выходе контролироваться не будет.

Подключение турникета с газоанализаторами «АЛКОБАРЬЕР»

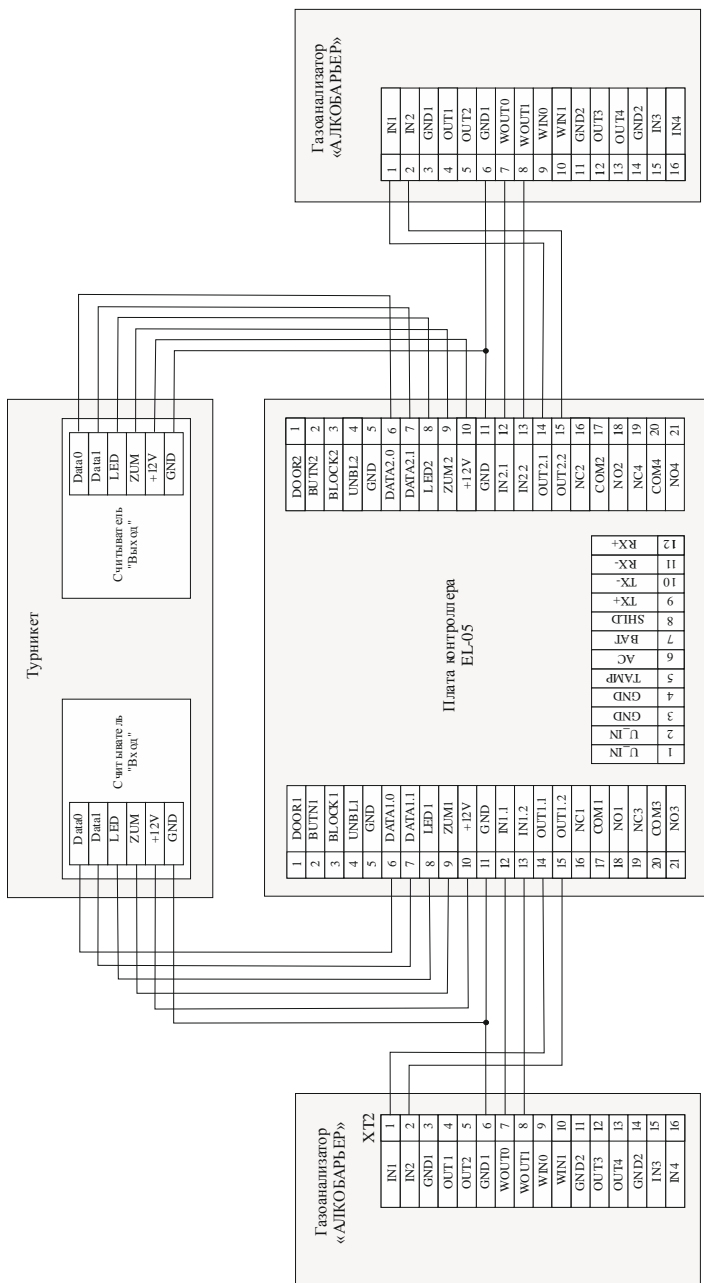


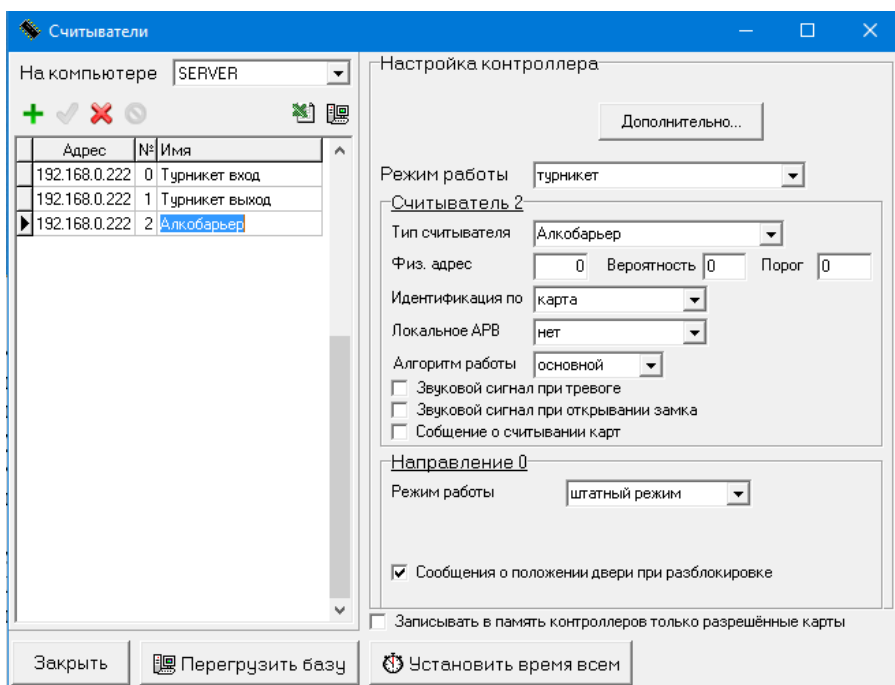
Рис. 1

1.3 Настройка газоанализатора.

«АЛКОБАРЬЕР» нужно подключить к одному из дополнительных входов для считывателей. Номер считывателя должен быть «2» или «3». «АЛКОБАРЬЕР» с номером считывателя «2» будет работать совместно со считывателем турникета «0», а с номером «3» совместно со считывателем «1». Тип считывателя нужно выбрать «Алкобарьер».

Можно использовать один газоанализатор и для входа и для выхода. В этом случае в системе должно быть прописано два считывателя с типом «Алкобарьер», но у них должен быть настроен один физический адрес в соответствии с тем, к каким клеммам он подключен. Данная особенность подключения работает с прошивкой контроллера не ниже 3.12.

Считыватели с типом «Алкобарьер» имеют ряд дополнительных настроек.

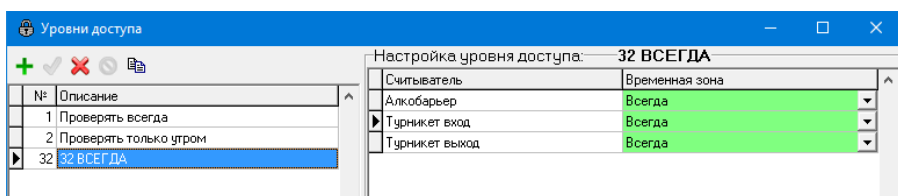


«Порог» – это значение измерения, ниже которого пользователю разрешается проход. Устанавливается в сотых долях промилле. Например, для допуска пользователей с концентрацией алкоголя ниже 0.3 промилле нужно установить значение 30.

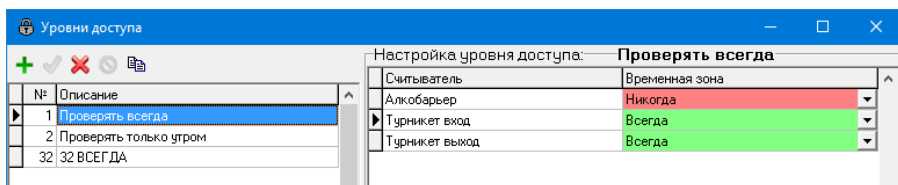
«Вероятность» – это вероятность проведения измерения в процентах. Если нужно контролировать каждого пользователя, нужно установить значение

«100». Для временного отключения проверок на алкоголь можно установить значение «0».

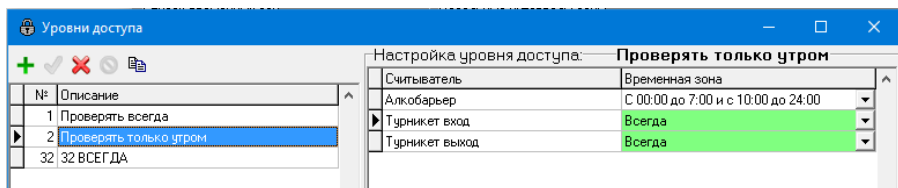
Можно также исключить проверки на алкоголь для определенных групп пользователей или проводить их по определенному расписанию. Это делается заданием уровней доступа. Если в уровне доступа пользователя для считывателя «Алкобарьер» установлена временная зона, которая в данный момент времени разрешена, то проверка данного пользователя в данный момент времени проводиться на будет, а если запрещена, то будет проводиться в соответствии с установленной вероятностью проведения. Ниже приведены три примера уровней доступа.



Предопределенный в системе привилегированный уровень доступа «32 ВСЕГДА» имеет установленную по умолчанию временную зону «Всегда» для всех считывателей. Пользователи с таким уровнем доступа проверяться на алкоголь не будут.



Пользователи с уровнем доступа «Проверять всегда» будут проверяться в любое время суток в соответствии с установленной вероятностью.



Пользователи с уровнем доступа «Проверять только утром» не будут проверяться до 7:00 и после 10:00.